

connexx



Travel Charger RIC

Brugsanvisning

Indhold

Før du starter	4
<hr/>	
Komponenter	6
Tilslutning af USB-strømkablet	8
Sådan bruger du opladeren	9
Opladning	12
<hr/>	
Tænd eller sluk for opladeren	13
Opladning af opladeren	14
Opladning af høreapparater	19
Tips til opladning	24
Yderligere oplysninger	30
<hr/>	
Vedligeholdelse og pleje	30
Fejlfinding	31

Vigtige sikkerhedsoplysninger	33
Generelle advarsler	33
Personsikkerhed	37
Produktsikkerhed	42
Vigtige oplysninger	44
Symbolforklaring	44
Drifts-, transport- og opbevaringsbetingelser	46
Tekniske data for strømforsyningen	48
Information vedrørende bortskaffelse	49
Oplysninger om CE-mærkning	49
Landespecifikke oplysninger	51

Før du starter

Denne enhed er beregnet til at oplade vores specifikke høreapparater med indbyggede ladeceller (genopladelige litium-ion-batterier). Din høreapparatspecialist vil oplyse dig om kompatible modeller.

Opladeren er kun beregnet til indendørs brug. Følg betjeningsvejledningen i afsnittet "Drifts-, transport- og opbevaringsbetingelser".

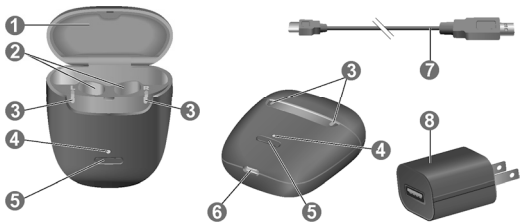
Opladeren er ikke beregnet til at transportere høreapparaterne rundt.



FORSIGTIG

Læs denne brugsanvisning grundigt igennem og følg sikkerhedsoplysningerne i dette dokument for at undgå skader.

Komponenter



1 Aftagelig silikonebeklædning

2 Opladningspladser

3 LED'er for høreapparaterne

4 Oplader-LED

5 Trykknop

6 Strømport

7 USB-strømkabel

8 Strømadapter

i**Data om opladeren**

Under den aftagelige silikonebeklædning i opladerens låg er der en etiket med symboler, serienummer, CE-mærkning og en angivelse af den juridiske producent af høreapparatet. Brug en negl til at løfte beklædningen, der er i nærheden af hængselområdet, og træk den ud af låget. Monter den igen ved at trykke rundt i kanten.

Tilslutning af USB-strømkablet

- ▶ Slut USB-strømkablet til den medfølgende strømadapter.

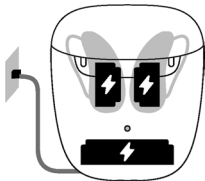


Sådan bruger du opladeren

Opladning via stikkontakt

Når opladeren er tilsluttet, oplader den høreapparaterne (hvis de er anbragt i opladeren), og den oplader samtidig det indbyggede batteri.

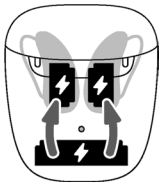
Så længe opladeren lades af en ekstern strømkilde, viser opladerens LED status for opladning af det indbyggede batteri, og høreapparaternes LED'er viser status for høreapparaterne.



Mobilopladning

Når du er på farten og ikke har nogen stikkontakt, kan du stadig godt oplade dine høreapparater. Der tilføres strøm fra opladerens indbyggede batteri til høreapparaterne. Opladeren skal være tændt, for at dette kan lade sig gøre.

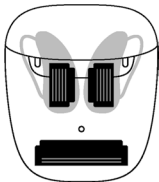
Opladerens og høreapparaternes opladningsstatus vises ved at trykke på knappen eller åbne låget.



Opbevaring

Når opladningen af høreapparaterne er afsluttet, skal de opbevares i opladeren med låget lukket.

Hvis de skal opbevares i længere tid, kan du slukke for opladeren. Opladeren kan kun slukkes, når den ikke er tilsluttet nogen strømkilde.



Opladning



BEMÆRK

Sørg for at strømadapteren er let tilgængelig, så den let kan tages ud af strømforsyningen, hvis det er nødvendigt.

- Tilslut opladeren til strømforsyningen.
- Opladningen af det indbyggede batteri starter. Dette angives af den blinkende grønne LED på opladeren.
- Når høreapparater er isat, begynder opladningen af dem også. Dette angives af den blinkende grønne LED for høreapparaterne.
- Opladningsstatusen vises permanent.

Tænd eller sluk for opladeren

Når opladeren tilsluttes en stikkontakt, tændes den automatisk og kan ikke slukkes.

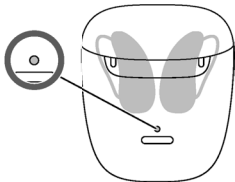
Under opladning på farten skal du trykke på knappen i 5 sek. for at tænde eller slukke for opladeren.

- Når opladeren tændes, vises status for høreapparaterne og opladerens indbyggede batteri i 7 sek.
- Når opladeren slukkes, lyser den forreste LED grønt, hvorefter den langsomt slukkes i løbet af ca. 7 sek. Nedlukningen tager ca. 7 sek.

Opladning af opladeren

Oplader-LED'en angiver status for opladeren og det indbyggede batteri.

Mens det indbyggede batteri oplades, vises opladningsstatussen på følgende måde:



LED ved opladning af opladeren

Blinker grønt

Det indbyggede batteri oplades.

Lyser konstant grønt

Opladerens batteri er fuldt opladet.

Blinker rødt

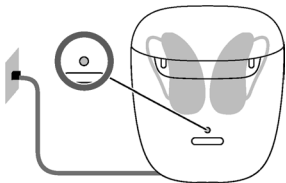
Opladerfejl. Se afsnittet "Fejlfinding".

Hvis du ønsker en oversigt over høreapparaternes opladningsstatus, bedes du se afsnittet "Opladning af høreapparater".

Kontrol af opladerens batteriniveau

Sådan kontrollerer du, om opladerens indbyggede batteri har tilstrækkelig kapacitet til at oplade dine høreapparater helt, mens du er på farten:

- ▶ Frakobl opladeren fra stikkontakten.
- ▶ Tryk kortvarigt på trykknappen.
- ▶ **Opladerens LED** angiver status for opladerens indbyggede batteri i 7 sek.



LED, når du er på farten

Lyser konstant grønt

Det indbyggede batteri har tilstrækkelig kapacitet til at oplade to høreapparater helt.

Lyser konstant orange

Det indbyggede batteri har **ikke** tilstrækkelig kapacitet til at oplade to høreapparater helt.

Blinker orange

Opladerens indbyggede batteri er fladt. Det er ikke muligt at oplade høreapparaterne.

Hvis status-LED'en ikke lyser, når du trykker på knappen, skal du kontrollere følgende:

- Om opladeren er slukket. Tryk på knappen i 5 sek. for at tænde for opladeren.
- Om niveauet for opladerens indbyggede batteri er for lavt til at kunne vise status. Tilslut opladeren til en stikkontakt, vent nogle få minutter, og prøv igen.

Opladning af høreapparater

- ▶ Sæt det højre høreapparat i opladningsplads "R" og det venstre høreapparat i opladningsplads "L" som illustreret.



- ▶ Kontrollér, at den nederste del af høreapparaterne sidder korrekt i opladningspladserne.
- ▶ Korrekt placering bekræftes af LED'en.
- ▶ Luk låget til opladeren.
- ▶ Høreapparaterne slukkes automatisk, og opladningen starter. Opladningsstatus vises i 7 sek.
- ▶ Du kan oplade begge høreapparater samtidigt.



Hvis status-LED'erne ikke lyser, når du sætter høreapparaterne i, skal du kontrollere følgende:

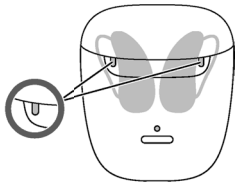
- Om høreapparaterne er sat korrekt i. Skub dem forsigtigt ind i opladningspladserne, eller luk låget til opladeren.
- Om opladeren er slukket. Tryk på knappen i 5 sekunder for at tænde for opladeren, eller tilslut opladeren til en stikkontakt.
- Om niveauet for opladerens indbyggede batteri er for lavt til mobilopladning. Tilslut opladeren til en stikkontakt.

Opladningsstatus for høreapparaterne

De to LED'er ved siden af høreapparaterne angiver opladningsstatus for høreapparaterne.

Bemærk, at statussen kun vises, umiddelbart efter at du sætter høreapparaterne i opladeren, når du trykker kortvarigt på knappen, eller når du åbner låget.

Når opladeren er slukket, vises status ikke.



Høreapparatets LED

Blinker grønt

Høreapparatet oplades.

Lyser konstant grønt

Høreapparatet er fuldt opladet.

LED er slukket

Der er ikke noget høreapparat i opladeren, høreapparatet er ikke sat korrekt i, eller opladeren er afladet.

Blinker rødt

Høreapparatfejl. Se afsnittet "Fejlfinding".

Tips til opladning

Måske har du spørgsmål til, hvordan du oplader dine høreapparater på den bedste måde. Læs spørgsmålene og svarene nedenfor. Din høreapparatspecialist kan hjælpe dig, hvis du har yderligere spørgsmål.



Hvor tit skal jeg oplade høreapparaterne?

Vi anbefaler, at du oplader dine høreapparater dagligt, også selv om ladecellen ikke er løbet helt tør for strøm. Oplad dem natten over, så du kan starte dagen med fuldt opladede høreapparater.



Hvor lang tid tager opladningen?

En fuld opladningscyklus varer ca. 4 timer (+/- 10 min.).

Efter 30 minutter kan du bruge dine høreapparater i op til 6 timer.

Opladningstiden kan variere afhængigt af brugen af høreapparaterne og ladecellens alder.



Kan jeg lade høreapparaterne sidde i opladeren?

Selv hvis de er ladet helt op, kan du lade høreapparaterne sidde i opladeren med låget lukket. Opladningen stopper automatisk, når de er ladet helt op.



Hvad sker der, hvis jeg glemmer at lade dem op?

Dine høreapparater slukker automatisk, når ladecellen løber tør for strøm. Oplad høreapparaterne så hurtigt som muligt. Høreapparater, som ikke er blevet opladet i over 6 måneder, kan blive beskadiget pga. en total afladning af ladecellen. Totalt afladede ladeceller kan ikke oplades igen og skal udskiftes.



Hvad nu hvis jeg ikke vil bruge høreapparaterne i flere dage eller længere?

- Kortvarig opbevaring (op til flere dage): Sluk for dine høreapparater på trykknappen, eller sæt dem i opladeren med tilsluttet strøm og låget lukket.

Opladeren skal være tilsluttet strømforsyningen. Hvis opladeren ikke er tilsluttet strømforsyningen, og du sætter høreapparaterne i opladeren, slukkes høreapparaterne **ikke**.

Vær opmærksom på, at når du slukker høreapparaterne med en fjernbetjening eller smartphone-app, slukkes høreapparaterne **ikke** helt. De er på standby og forbruger stadig en smule strøm.

- Langvarig opbevaring (uger, måneder...): Lad først dine høreapparater helt op. Sluk for dem på trykknappen, før de lægges til side. Vi anbefaler, at du anvender tørreprodukter under opbevaringen af høreapparaterne. Oplad dine høreapparater hver sjette måned for at undgå total afladning af ladecellen. Totalt afladede ladeceller kan ikke oplades igen og skal udskiftes. Vi anbefaler dog at genoplade hyppigere end hver sjette måned. Overhold opbevaringsbetingelserne i brugsanvisningen til høreapparaterne.

Spørg din høreapparatspecialist om anbefalede tørreprodukter.



Hvad skal jeg være opmærksom på under opladningen?

Høreapparaterne og opladeren skal være rene og tørre. Følg betjeningsvejledningen i afsnittet "Drifts-, transport- og opbevaringsbetingelser". Undgå opladning ved høje omgivelsestemperaturer, da det kan forkorte ladecellens levetid og kapacitet.

Hvis du bruger opladeren i meget varme omgivelser, skal du være opmærksom på, at den holder op med at lade, og den angiver en fejl, hvis dens temperatur overstiger 45 °C (113 °F). Opladningen genoptages automatisk, når enheden er afkølet. Undlad at røre ved høreapparaterne, da de kan være varme.

Yderligere oplysninger

Vedligeholdelse og pleje



BEMÆRK

Risiko for kvæstelser, forårsaget af elektrisk stød!

- ▶ Hvis rengøring er nødvendig, skal opladeren afbrydes fra strømforsyningen.
- ▶ Rengør opladeren med en blød og tør klud.
- ▶ Brug aldrig rindende vand, og kom aldrig opladeren i vand.
- ▶ Opladeren må ikke steriliseres eller desinficeres.
- ▶ Efter brug, og før høreapparaterne sættes i opladeren, skal opladerstikkene på høreapparaterne tørres af med en blød, tør klud for at fjerne fedt eller fugt.

Fejlfinding

Problem og mulige løsninger

LED lyser ikke:

- Kontrollér, at strømforsyningen er tilsluttet korrekt.

LED blinker rødt 3 gange: Der er opstået en fejl i opladeren.

- Tag høreapparaterne ud af opladeren, og frakobl opladeren fra strømforsyningen.
- Tilslut opladeren til strømforsyningen igen, og sæt høreapparaterne tilbage i opladningspladserne.
- Opladeren har nået temperaturgrænsen og skal køle af. Opladning genoptages, når temperaturen falder til under 45 °C (113 °F).

Hvis LED'erne stadig blinker rødt:

- Tag høreapparaterne ud af opladeren, og frakobl opladeren fra strømforsyningen.
- Kontakt din høreapparatspecialist for at få hjælp.

Kontakt din høreapparatspecialist, hvis du oplever yderligere problemer.

Vigtige sikkerhedsoplysninger

Generelle advarsler



ADVARSEL

Der findes et indbygget lithium-ion genopladeligt batteri i din enhed. U hensigtsmæssig brug af enheden kan resultere i at det genopladelige lithium-ion batteri eksploderer.

Risiko for kvæstelser, brand eller eksplosion!

- ▶ Følg sikkerhedsforskrifterne for genopladelige lithium-ion batterier i dette afsnittet.



ADVARSEL

Risiko for elektrisk stød!

- ▶ Tilslut kun opladeren til en USB-strømkilde, der er i overensstemmelse med IEC 60950-1 og/eller IEC 62368-1.



ADVARSEL

- ▶ Overhold driftsbetingelserne.

- ▶ Vær særlig opmærksom på at beskytte din enhed mod ekstrem varme (f.eks. ild, mikrobølgeovne, induktionsovne eller andre felter med kraftig induktion) og sollys.

- ▶ Oplad kun dine høreapparater med en godkendt oplader. Kontakt din høreapparatspecialist for at få hjælp.
- ▶ Enheden må ikke adskilles.
- ▶ Du må ikke anvende enheden i eksplosive omgivelser.
- ▶ Du må ikke anvende enheder, der er deformede eller bærer tydelig tegn på skade.
- ▶ Brug ikke enheden, hvis dens ydeevne reduceres betydeligt efter opladning. Returner enheden til din høreapparatspecialist.
- ▶ Du må ikke bortskaffe enheden i ild eller vand.



ADVARSEL

- ▶ Udskiftning og reparation skal udføres af en specialist. Derfor:
- ▶ Du må ikke selv reparere eller udskifte det genopladelige lithium-ion batteri.
- ▶ I det sjældne tilfælde af et lithium-ion batteri går i stykker eller eksploderer, skal du holde alle antændelige materialer på afstand.

I alle ovenstående tilfælde skal du returnere din enhed til din høreapparatspecialist.

Personsikkerhed



ADVARSEL

Risiko for forbrændinger!

- ▶ Sæt ikke andet end dine høreapparater i opladeren.



ADVARSEL

Risiko for elektrisk stød!

- ▶ Enheder, der er åbenlyst beskadigede, må ikke bruges, men skal returneres til købsstedet.



ADVARSEL

Fare for kvælning!

Apparatet indeholder små dele, som kan sluges.

- ▶ Opbevar høreapparater, batterier og tilbehør utilgængeligt for børn og mentalt handicappede.
- ▶ Hvis små dele sluges, skal læge eller hospital straks kontaktes.



ADVARSEL

Bemærk at enhver uautoriseret ændring i produktet kan medføre beskadigelse af produktet eller personskader.

- ▶ Brug kun godkendte dele og tilbehør. Spørg evt. din høreapparatspecialist om hjælp.



ADVARSEL

Risiko for eksplosion!

- ▶ Brug ikke apparatet i omgivelser med eksplosionsfare (f.eks. i mineområder).



ADVARSEL

Opladere kan forstyrre måleudstyr og elektronisk udstyr.

- ▶ På hospitaler: Opladeren opfylder CISPR 35 og CISPR 32. Derfor burde det være tilladt at bruge opladeren på hospitaler. Ikke desto mindre kan opladeren forstyrre meget følsomt udstyr. I sådanne tilfælde skal der træffes passende foranstaltninger (øg afstanden til følsomt udstyr eller tag opladeren ud af strømforsyningen).



ADVARSEL

Interferens med implanterbart udstyr

- ▶ Enheden kan anvendes med alle elektroniske implantater der er i overensstemmelse med ANSI/AAMI/ISO 14117:2012 elektromagnetisk kompatibilitetsstandard for humane implantater.
- ▶ I tilfælde af dit implantat ikke er i overensstemmelse med ANSI/AAMI/ISO 14117:2012 standarden, bedes du kontakte producenten af dit implantat for yderligere oplysninger om faren for forstyrrelse.

Produktsikkerhed



BEMÆRK

- ▶ Beskyt apparaterne imod stærk varme. Udsæt dem ikke for direkte sollys.



BEMÆRK

- ▶ Beskyt apparaterne imod høj luftfugtighed.



BEMÆRK

- ▶ Tør ikke apparaterne i mikrobølgeovnen.



BEMÆRK

- ▶ Tab ikke produktet. De indvendige komponenter kan blive beskadiget.



BEMÆRK

- ▶ Enheden må ikke adskilles.



BEMÆRK

Brug af inkompatible dele udgør en fare for fejlfunktion.

- ▶ Brug kun den strømforsyning og den ladespecifikke adapter der blev leveret med opladeren.

Vigtige oplysninger

Symbolforklaring

Symboler anvendt i dette dokument



Angiver en situation, der kan føre til alvorlige, moderate eller mindre personskader.



Angiver mulig beskadigelse af ting.



Råd og tips til bedre håndtering af din enhed.

Symboler på apparatet eller emballagen



Mærkat om CE-mærkning, bekræfter overholdelse af visse EU-direktiver, se afsnittet "Oplysninger om CE-mærkning".



Angiver den juridiske producent af apparatet.



Bortskaf ikke apparatet som almindeligt affald. Læs mere i afsnittet "Information vedrørende bortskaffelse".



Læs og følg instruktionerne i brugsanvisningen.



Medicinsk udstyr

Drifts-, transport- og opbevaringsbetingelser

Driftsbetingelser

Temperatur	10-35 °C/50-95 °F
------------	-------------------

Relativ luftfugtighed	20-75 %
-----------------------	---------

Atmosfærisk tryk	700-1060 hPa
------------------	--------------

Vær opmærksom på følgende forhold i forbindelse med længerevarende transport og opbevaring:

	Opbevaring	Transport
Temperatur	10-40 °C/50-104 °F	-20-60 °C/-4-140 °F
Relativ luftfugtighed	10-80 %	5-90 %
Atmosfærisk tryk	700-1060 hPa	700-1060 hPa

For andre dele, som f.eks. høreapparater, kan der gælde andre betingelser.



ADVARSEL

Risiko for skader, brand eller eksplosion under transport.

► Send litiumbatterierne i henhold til lokale forskrifter.

Tekniske data for strømforsyningen

Indgangsspænding:	100-240 V AC
Indgangsstrøm:	0,5 A
Indgangsfrekvens:	50-60 Hz
Udgangsspænding:	5 V DC
Udgangsstrøm:	1 A

Information vedrørende bortskaffelse

For at undgå miljøforurening må du ikke bortskaffe enheden sammen med almindeligt husholdningsaffald.

Enheder, tilbehør og emballage skal genbruges eller bortskaffes i henhold til lokale forskrifter.

Oplysninger om CE-mærkning

CE-mærket angiver overensstemmelse med følgende europæiske retsakter:

- Rådets forordning 2017/745 (MDR)
- Europa-Parlamentets og Rådets direktiv 2011/65/EU om begrænsning af anvendelsen af visse farlige stoffer (RoHS)



CE-mærket angiver overensstemmelse med visse europæiske direktiver. Den fulde ordlyd af overensstemmelseserklæringen kan findes på www.sivantos.com/doc.

Denne enhed opfylder del 15B i FCC-reglerne og Canadas CAN ICES-003/NMB-003.

Den må bruges på følgende betingelser:

- Enheden må ikke forårsage skadelig interferens.
- Den må ikke påvirkes af interferens fra andre produkter, herunder påvirkning, der medfører uønsket ændring af apparatets funktion.
- Brugeren skal holde en minimumafstand på 20 cm (8 tommer) under opladningsprocessen.

Landespecifikke oplysninger

 **Juridisk producent**

WSAUD A/S

Nymoellevej 6

3540 Lynge

Danmark

Document No. 04566-99T01-6200 DA

Order/Item No. 210 034 58

Master Rev01, 01.2021

© 02.2021, WSAUD A/S. All rights reserved



www.wsa.com